

**ДЕЙСТВИЯ
ПРИ УГРОЗЕ СОВЕРШЕНИЯ
ТЕРРОРИСТИЧЕСКОГО АКТА
С ПРИМЕНЕНИЕМ
ВЗРЫВНЫХ УСТРОЙСТВ**

Под взрывным устройством (ВУ) понимается любое устройство, специально подготовленное и при определенных условиях способное к взрыву. Состоит из корпуса, ВВ, средства инициирования.

Промышленные ВУ изготавливаются с применением промышленной технологии в соответствии с требованиями нормативно-технической документации.

Самодельные ВУ (СВУ) - это такие устройства, в которых использован хотя бы один из элементов конструкции самодельного изготовления или применена непромышленная нерегламентированная сборка.

Общие признаки

взрывоопасного предмета (ВОП)

1. обнаружение в общественных местах и транспорте бесхозных портфелей, чемоданов, сумок, коробок, ящичков и т.д.;
2. наличие у предметов характерного вида штатных боеприпасов;
3. исходящий из предмета резкий запах горюче-смазочных материалов, растворителей, звук работающего часового механизма, наличие дыма;
4. наличие у предмета элементов (деталей) не соответствующих его прямому назначению;
5. наличие связей предмета с объектами окружающей обстановки в виде растяжек, прикрепленной проволоки и т.д.;
6. наличие вблизи предмета элементов штатной упаковки боеприпаса, инструмента, обрывков изоляционного материала, проволоки, проводов.

ПРИЗНАКИ САМОДЕЛЬНОГО ВЗРЫВНОГО УСТРОЙСТВА

АНТЕННА



ПРОВОДА



ИЗОЛЕНТА



БАТАРЕЙКИ

ЗВУК ЧАСОВОГО МЕХАНИЗМА



БЕСХОЗНЫЕ СУМКИ, ПОРТФЕЛИ, ПАКЕТЫ

ШТАТНЫЕ БОЕПРИПАСЫ



ГРАНАТА РГД-5



МИНА МОН-50

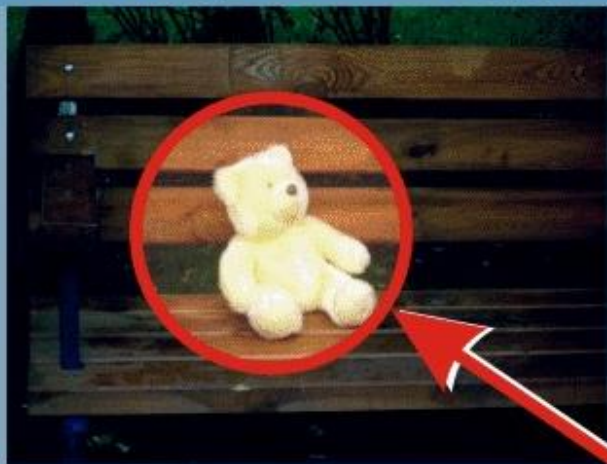


ГРАНАТА Ф-1



ВЕРОЯТНЫЕ МЕСТА ЗАКЛАДКИ СВУ

ПАРКИ И ДЕТСКИЕ ПЛОЩАДКИ



ВОКЗАЛЫ, АЭРОПОРТЫ



ОСТАНОВКИ ТРАНСПОРТА



ТРАНСПОРТ



ШКОЛЫ И ДЕТСКИЕ САДЫ



ВБЛИЗИ УЧРЕЖДЕНИЙ



ПОРАЖАЮЩИЕ ЭЛЕМЕНТЫ СВУ

Кроме действия ударной волны, возможно поражение осколочными элементами твердой оболочки СВУ, а так же элементами, добавленными для увеличения поражающего фактора взрыва.



СВУ, установленное на автомобиле



ИСПОЛЬЗОВАНИЕ ГАЗОВЫХ БАЛЛОНОВ, НАЧИНЁННЫХ ВВ (МОСКВА, «НОРД-ОСТ»)



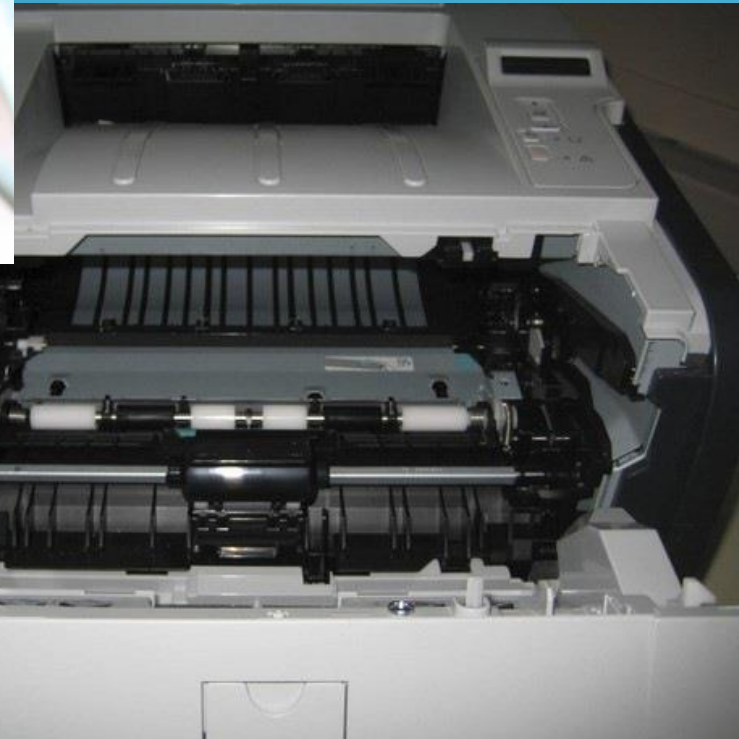
В ПЛАСТИКОВЫХ БУТЫЛКАХ И КОРОБКАХ



В ОБУВИ И КАРТРИДЖЕ ПРИНТЕРА



© EPA



В КЕЙСЕ И ПОРТФЕЛЕ



ВАРИАНТЫ НОШЕНИЯ «ПОЯСА ШАХИДА»





ГРАНАТА РГД-5 В КОЛЕСНОЙ ПАРЕ ГРУЗОВОГО ПОЕЗДА.
Ж/Д ВОКЗАЛ БЕЛГОРОДА. СОСТАВ ПРИБЫЛ ИЗ ХАРЬКОВА

ДЕЙСТВИЯ ПРИ ОБНАРУЖЕНИИ ВУ

- осмотреть предмет, определить его особенности, признаки ВУ (звуки часового механизма, внешний вид и др.);
- сообщить информацию в дежурную часть;
- вызвать к месту обнаружения аварийные службы (МЧС, скорая помощь, другие службы);
- организовать эвакуацию людей из опасной зоны, проверив маршруты эвакуации;
- организовать эвакуацию автомобилей;
- закрыть доступ граждан в опасную зону;
- оградить ВУ по периметру пакетами, мешками с песком, грунтом;
- исключить использование средств радиосвязи, мобильных телефонов, других радиосредств, способных вызвать срабатывание радиовзрывателя;
- не подходить к обнаруженному предмету, не трогать его и не подпускать к нему посторонних.

Поиск ВВ и ВОП

по прямым и косвенным признакам

Прямые признаки ВОП:

Наличие паров ВВ или его отдельных компонентов.

Косвенные признаки ВОП:

- Наличие характерных металлических и пластмассовых деталей.
- Наличие полупроводниковых приборов (диодов, транзисторов, интегральных микросхем).
- Наличие проводных линий, антенн.
- Определенная форма корпуса (цилиндр, параллелепипед) и т.д.

СРЕДСТВА, ПРИМЕНЯЕМЫЕ ДЛЯ ПОИСКА ВУ

- ▶ Досмотровые зеркала.
- ▶ Эндоскопы.
- ▶ Металлодетекторы, металлоискатели.
- ▶ Рентгеновские аппараты.
- ▶ Миноискатели.
- ▶ Визуально с помощью щупа, «кошки», служебных собак.
- ▶ Газоанализаторы.
- ▶ Заряды разминирования (детонирующие шнуры).

СРЕДСТВА ЛОКАЛИЗАЦИИ ВЗРЫВА

- ▶ Портативные контейнеры, снабженные противоосколочным экраном.
- ▶ Противоосколочное покрывало (одеяло).
- ▶ Защитные урны. Надежно улавливают осколки и снижают фугасное действие.
- ▶ Переносные полые пластмассовые барьеры, наполненные водой.
- ▶ Использованные автомобильные покрышки.
- ▶ Мешки, наполненные грунтом, песком.
- ▶ Блокираторы радиовзрывателей.

ДЕЙСТВИЕ ВЗРЫВА НА ЧЕЛОВЕКА

В радиусе 1 метра

Давление: 1000 кПа.

Последствия: разрывы внутренних органов, переломы, обширные внутренние кровотечения, сотрясение мозга, потеря сознания на длительное время, возможна кома.

Возможность летального исхода: 90%.

В радиусе 2 метров

Давление: 100 кПа.

Последствия: сильная контузия, потеря сознания (от нескольких минут до нескольких дней и даже месяцев), временная утрата слуха, зрения, речи. Переломы, повреждения органов.

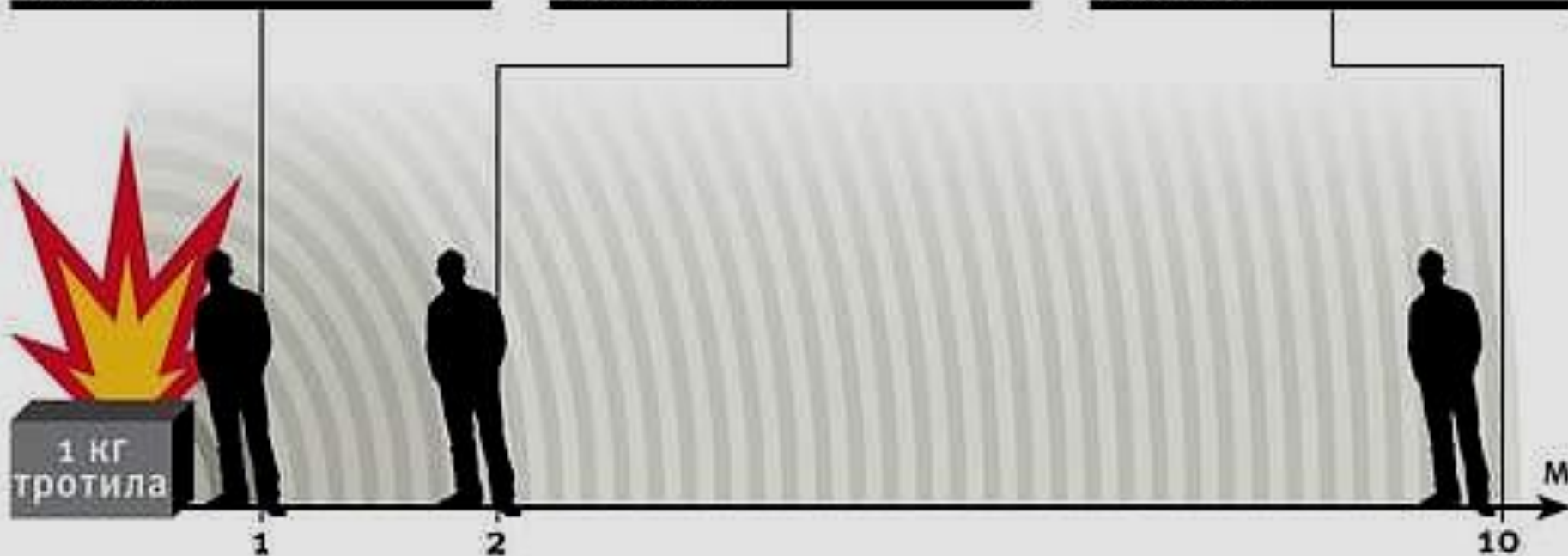
Возможность летального исхода: 60%.

В радиусе 10 метров

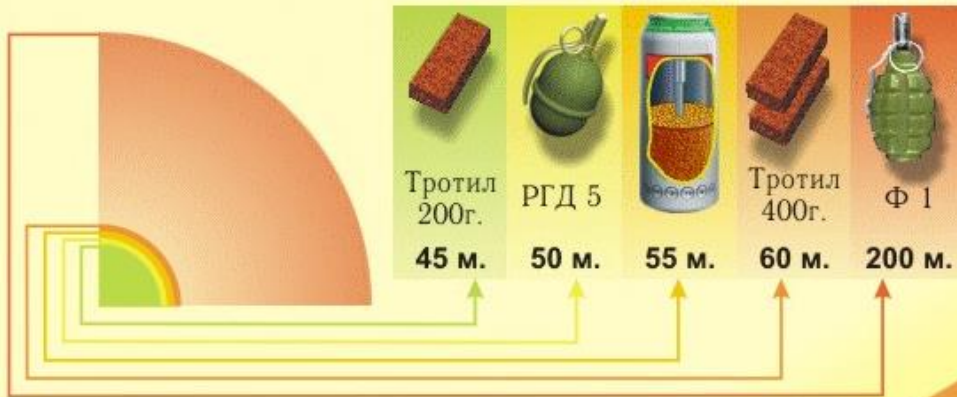
Давление: 10 кПа.

Последствия: от взрывной волны – незначительные травмы. Главная опасность – в поражающих элементах, которыми снаряжают взрывчатку, – гвоздях и шариках.

Возможность летального исхода: 10%.



БЕЗОПАСНЫЕ ЗОНЫ ОЦЕПЛЕНИЯ И ЭВАКУАЦИИ ЛЮДЕЙ



230м.

350м.

460м.

580м.

920м.

1240м.

ОСНОВНЫЕ ПОРАЖАЮЩИЕ ФАКТОРЫ ВЗРЫВА

- ▶ воздушная ударная волна; осколки; пожар.



ДЕЙСТВИЯ ПОСЛЕ ВЗРЫВА

- Немедленно сообщить в ОВД о происшествии и принять меры по недопущению паники.
- Организовать эвакуацию граждан с места взрыва.
- Усилить бдительность.
- Оцепить место происшествия.
- Не допускать в зону оцепления посторонних лиц.
- Оказать первую помощь пострадавшим.
- Постоянно напоминать гражданам о соблюдении спокойствия и порядка во время эвакуации с места взрыва.
- До прибытия пожарного расчета, в случае необходимости, принять меры к тушению пожара первичными средствами пожаротушения.
- Об изменениях оперативной обстановки немедленно докладывать в ОВД.

Обезвреживание взрывоопасных предметов на месте их обнаружения производится ТОЛЬКО специалистами МВД, ФСБ, МЧС



Указ Президента Российской Федерации от 14 июня 2012 года № 851 «О порядке установления уровней террористической опасности, предусматривающих принятие дополнительных мер по обеспечению безопасности личности, общества и государства»

В каждом министерстве, ведомстве, а также в органах силовых структур планируется хранение специальных **пакетов с инструкциями** на случай возникновения угрозы одного из уровней. При объявлении того или иного уровня, пакет вскрывается



Вводится при поступлении оперативной информации о готовящемся теракте

Синий
(повышенный уровень угрозы)



Вводится при подтверждении информации о готовящемся теракте (место/время неизвестно)

Желтый
(высокий уровень угрозы)



Вводится при локализации места/времени теракта или при совершенном теракте

Красный
(критический уровень угрозы)

На отдельных участках территории Российской Федерации (объектах) могут устанавливаться следующие уровни террористической опасности:

- а) повышенный ("синий") - при наличии требующей подтверждения информации о реальной возможности совершения террористического акта;
- б) высокий ("желтый") - при наличии подтвержденной информации о реальной возможности совершения террористического акта;
- в) критический ("красный") - при наличии информации о совершенном террористическом акте либо о совершении действий, создающих непосредственную угрозу террористического акта.